

Le Chanvre, un matériau biosourcé au service des PCAET ?

Arnaud DIEMER

Université Clermont- Auvergne, CERDI, ERASME

En fournissant près de 30% de la production européenne de chanvre, la région Grand Est permet à la France de se positionner comme leader du secteur. Contrairement au Grand Est qui bénéficie d'une filière complète allant du producteur-transformateur (La Chanvrière), aux centres de recherche (FRD et CRDA), aux professionnels du bâtiment (BCB), aux organismes de promotions (Pôles IAR, ARCAD), la culture de chanvre peine encore à se développer en Auvergne. En effet, la culture du chanvre concerne de petites productions qui ne sont pas conséquentes en termes de superficie. Or, le Chanvre présente un large spectre de fonctionnalités qui ouvre à ce matériau bio-sourcé, de nombreux débouchés : l'intégralité de la plante peut être travaillée, les graines peuvent être utilisées pour le secteur alimentaire et cosmétique, la fibre pour le papier, le textile, les laines isolantes et les matériaux composites, la chènevotte sous forme de paillis pour les animaux, les panneaux de particules et le béton chanvre. Dans un contexte de réchauffement climatique, de pénurie des réserves d'eau ou d'engagements dans les énergies renouvelables, le chanvre pourrait permettre aux métropoles telles que Clermont-Ferrand d'initier un vaste projet de développement durable à l'horizon 2030 et 2050. Le Chanvre pourrait accompagner - dans la construction - le développement des futurs éco-quartiers ou encore s'inscrire comme une action du Plan Climat Air Energie Territorial (PCAET). Cette étude cherchera à poser les bases d'une possible introduction du Chanvre dans le puy de Dôme, et notamment d'une utilisation locale du chanvre dans la filière BTP. La première partie de cette étude sera consacrée à la production, la transformation ainsi qu'aux usages possible du chanvre. La deuxième partie s'intéressera à la possibilité utilisation du chanvre dans l'expansion urbaine de Clermont-Ferrand et par conséquent aux moyens nécessaires pour stimuler la production de chanvre.

Production, transformation et usages du chanvre

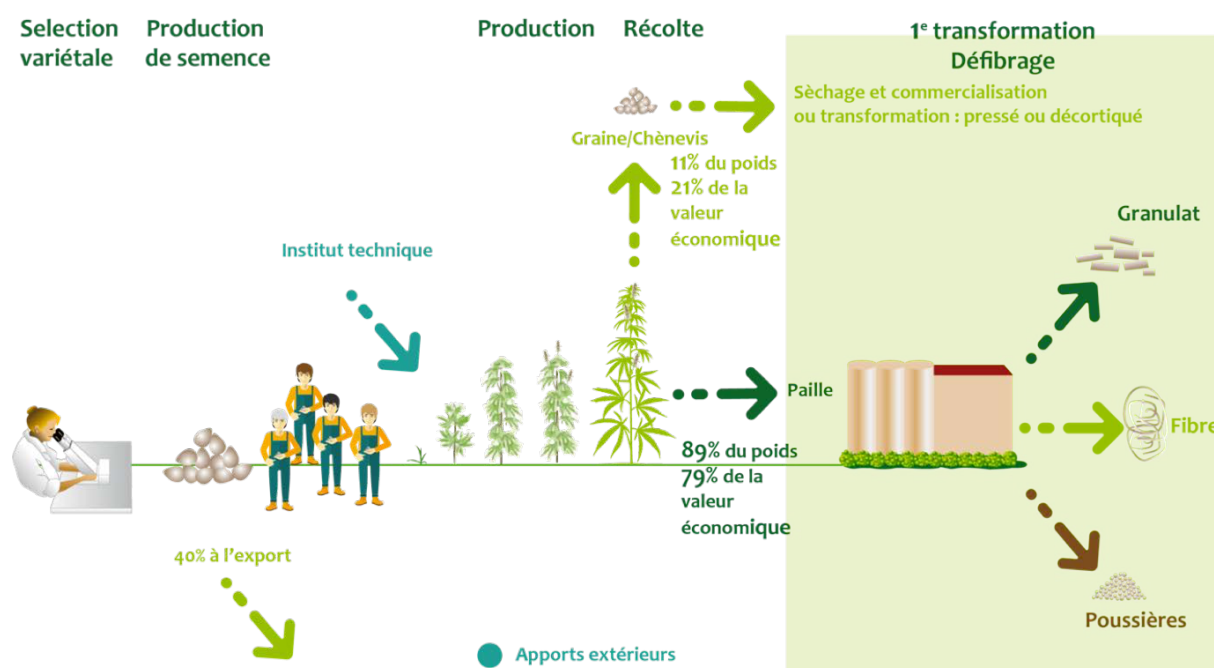
Le chanvre comme toute matière végétale, est caractérisé par trois stades de développement et de mise en filière, la production, la transformation et ses différentes utilisations.

Au stade de la production, il s'agit de créer un lit de semences émiété qui conserve une humidité de surface suffisante pour faciliter la germination. La production s'effectue en deux temps : un labour d'hiver suffisamment précoce pour permettre l'action du gel suivi d'une reprise au début du printemps, la préparation du lit de

semences. Les éléments nécessaires à la croissance de la plante sont les apports en azote (suivant le sol, les apports varient entre 80 et 120 kgs/ha, ils doivent être modulés pour éviter les risques de verse, l'azote apparaît souvent sous forme d'ammonitrates¹ à la période du printemps) ; le phosphate (les apports sont également compris entre 80 et 120 kg/ha, ils sont souvent faits lors du labour d'hiver) et la potasse (les apports sont compris entre 160 et 200 kg/ha, ils sont également réalisés lors du labour d'hiver).

Lors de la récolte, deux produits peuvent être récoltés, la paille et le chènevis. Le Chènevis constitue 10% du poids total du chanvre et 20% de sa valeur économique. La paille constitue 90% du poids total du chanvre pour une valeur économique de 80%.

Figure 1 : La production au sein de la filière Chanvre

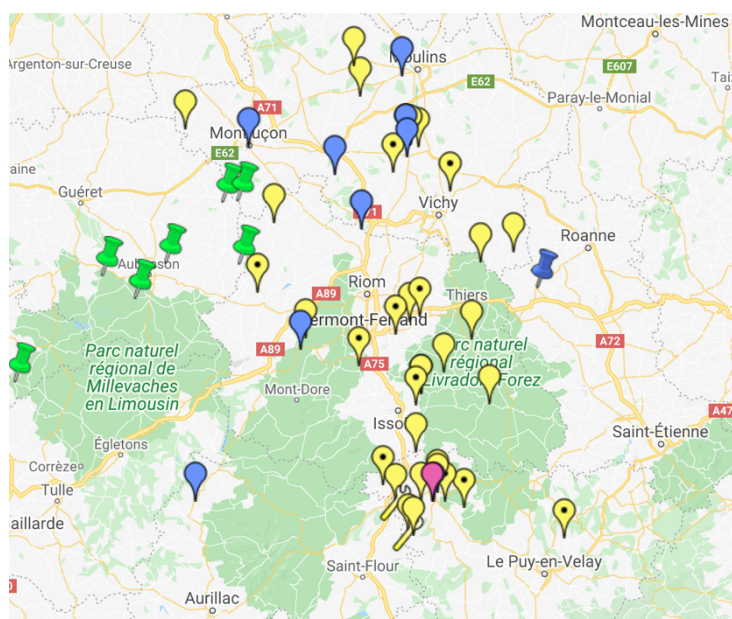





Source : Interchanvre (2020), <https://interchanvre.org/interchanvre>

L'Association Chanvre d'Auvergne regroupe près de 30 producteurs sous l'impulsion du CIVAM (Centre d'Initiatives pour Valoriser l'Agriculture et le Milieu Rural) dans le cadre d'un programme Chanvriers en circuits courts (distance géographique producteurs - transformateurs faible, nombre d'intermédiaires réduits).

Figure 2 : La place du Chanvre en Auvergne

¹ Les **ammonitrates** sont des engrais azotés minéraux simples à base de nitrate d'ammonium, largement consommés et peu émissifs en ammoniac. Toutefois, un apport à haut dosage a tendance à acidifier les sols.



-  Exploitation récoltant la paille du chanvre.
-  Exploitation récoltant la graine du chanvre.
-  Artisan travaillant le chanvre pour l'éco-construction.

Source : <http://chanvreauvergne.e-monsite.com/pages/chanvre-d-auvergne/les-producteurs.html>

La transformation du chanvre s'effectue au sein des chanvrières, on en compte six sur le territoire français, ce qui recouvre plus de 17 000 hectares, 1414 producteurs, plus de 100 000 tonnes de paille par an et près de 17 000 tonnes de graines/an.

Figure 3 : Les acteurs du Chanvre

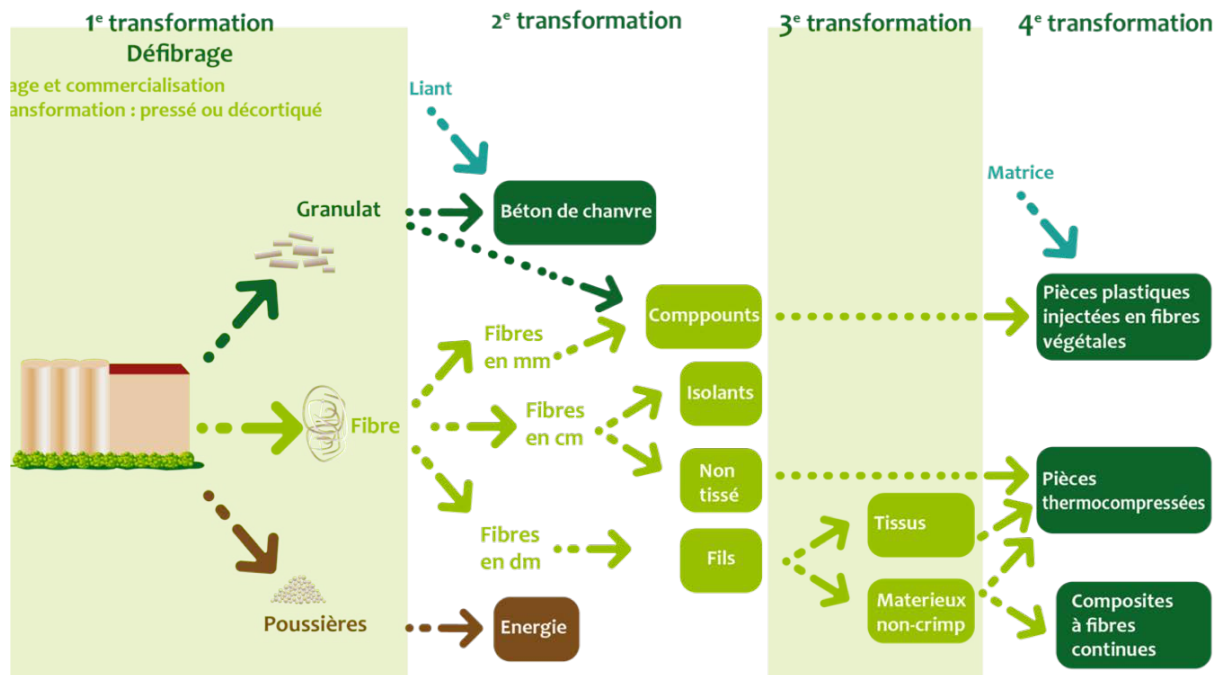


Source : Interchanvre (2020), <https://interchanvre.org/interchanvre>

Chênevis n'est pas transformé mais directement commercialisé. Pour la paille, les pieds de chanvre sont fauchés à l'aide d'une faucheuse conditionneuse. Ils sont

ensuite mis en andains pour sécher et rouir. Une fois prises en charge par les chanvrières, un défibreur mécanique permet à la tige de chanvre de se séparer en deux produits principaux, la fibre corticale et la chènevotte. Le principal déchet issu de cette séparation est de la poussière.

Figure 4 : La transformation au sein de la filière chanvre



Source : Interchanvre (2020), <https://interchanvre.org/interchanvre>

Les usages du chanvre recouvrent ainsi de nombreux domaines et secteurs d'activités.

- *La papeterie* : La fibre est utilisée pour la fabrication de papiers spéciaux. Ce secteur est aujourd'hui le principal débouché de la fibre de chanvre.
- *Le textile* : une autre utilisation du chanvre, qui remonte à des milliers d'années, est la création de vêtements et de tissus à partir de ses fibres. Ces créations vont de cordes solides et durables à de confortables et doux habits. Le chanvre n'est sorti de la consommation courante que sous la pression de l'industrie du coton et des fibres synthétiques. Il n'y a aucune bonne raison à ne pas faire de vêtements en chanvre, et rien de ce qui peut être fait en coton ne peut l'être aussi bien en chanvre, avec cependant un impact environnemental bien moins lourd.
- *La médecine* : les bénéfices médicaux du cannabis riche en cannabinoïdes² ont été bien établis scientifiquement au cours des dernières décennies. Le THC, le CBD et beaucoup des autres cannabinoïdes moins connus montrent des effets très prometteurs contre une variété de troubles, comme le cancer, l'épilepsie, la SM, le SSPT, les troubles de l'humeur et bien d'autres. Bien que le chanvre ne

² Les cannabinoïdes sont un groupe de substances chimiques qui activent les récepteurs cannabis présents dans le corps humain et chez les mammifères. Le premier cannabinoïde isolé fut le tétrahydrocannabinol, puis le cannabidiol et les autres cannabinoïdes.

contienne presque pas de THC, il peut être cultivé pour contenir de grandes quantités de CBD, dont les bénéfices thérapeutiques ont été établis. Le CBD est un cannabinoïde qui a prouvé ses profonds effets sur de nombreux troubles.

- *La construction* : Le chanvre a un potentiel dans le secteur de la construction et permet de créer un habitat bien plus écologique. Les trois composants majeurs du chanvre peuvent être utilisés par les constructeurs. Ces composants polyvalents peuvent être formés et utilisés pour recréer les caractéristiques du bois, du béton, du plastique, de l'isolation et même des revêtements.
- *L'automobile* : réalisation de plastiques et de textiles pour la voiture. Le Chanvre permet d'alléger de 20% le poids des pièces, les fibres sont renouvelables et en fin de vie, les plastiques en fibre sont tous recyclables.

Figure 5 : Les produits issus du chanvre



Source : Interchanvre (2020), <https://interchanvre.org/interchanvre>

Les atouts du chanvre

Le chanvre bénéficie de nombreux atouts qui font de ce matériau bio-sourcé, un produit à spectre large.

Les aspects agronomiques

- Diminution de l'Indicateur de Fréquence de Traitement (l'IFT décrit l'intensité d'utilisation des produits phytosanitaires sur une campagne). Selon la FNPC (Fédération Nationale des Producteurs de Chanvre), il n'y a pas de maladie capable de provoquer des dégâts et des pertes de rendements sur la culture. Il n'est donc pas nécessaire d'appliquer des fongicides. Le chanvre couvre le sol

très rapidement après la levée, et il étouffe alors les mauvaises herbes. Il n'est donc pas nécessaire d'appliquer d'herbicides.

- Economie en eau : Son système racinaire profond, la racine plonge jusqu'à 2 m de profondeur, lui permet de chercher ses nutriments. Selon la FNPC, pour une production de pailles il n'est même pas nécessaire d'irriguer. La plupart des sources ne mentionnent pas le nécessité d'irriguer.
- Apport de matière organique (Azote, Phosphate, Potasse): son système racinaire profond permet également de valoriser les fournitures du sol en nitrates issus de la minéralisation de la matière organique. Lors de la préparation du sol, on cherchera alors à compléter les fournitures du sol et à combler les exportations.
- Amélioration de la structure du sol : sa racine pivotante et son système racinaire annexe participent à l'amélioration de la structure des sols : pas besoin de travail profond du sol. C'est un très bon précédent à céréales. Selon certaines sources, il y a une augmentation de 5 à 7 qx/ha pour le blé (rotation des cultures).
- Bien intégré dans l'exploitation : Il nécessite peu de travaux culturaux et s'intègre facilement à la place d'un maïs ou d'un tournesol.

Les aspects réglementaires

- La culture de chanvre est soumise à la réglementation : l'agriculteur ne peut utiliser que des variétés de semences qui ont un taux de THC (Tétrahydrocannabinol) inférieur à 0,2% . Les semences utilisées doivent donc être obligatoirement certifiées "non drogue" et inscrites au catalogue européen.
- Démarche administrative : Avant de se lancer dans la production, il est nécessaire de remplir au préalable une déclaration sur l'honneur de positionnement géographique de la culture et la mettre à disposition des forces de l'ordre.

Les aspects économiques

- Aides PAC: l'aide est instaurée par hectare et elle n'est accordée que si la réglementation française et européenne est respectée. Le montant unitaire pour 2018 , pour la production de chanvre était de 96,50 €/ha
- Les agences de l'eau: dans chacun des bassins, les agences de l'eau interviennent pour soutenir l'achat de moissonneuses batteuses, des essais sur le chanvre textile ou encore l'implantation de chanvre en bord de Seine pour pomper les nitrates. L'agence Seine Normandie a consacré 1,91 millions d'euros à la filière depuis 2009, via 18 structures.
- Rentabilité : suivant le mode de culture (battu ou non battu) ou le type d'exploitation (conventionnelle ou bio), la rentabilité de la culture de chanvre varie. Les calculs de rentabilité à l'hectare qui suivent se basent sur les opérations agricoles nécessaires pour cultiver du chanvre destiné au défibrage. Les prix des opérations agricoles présentés sont des prix moyens que l'on peut obtenir chez des entrepreneurs agricoles. Toutefois, le coût de plusieurs

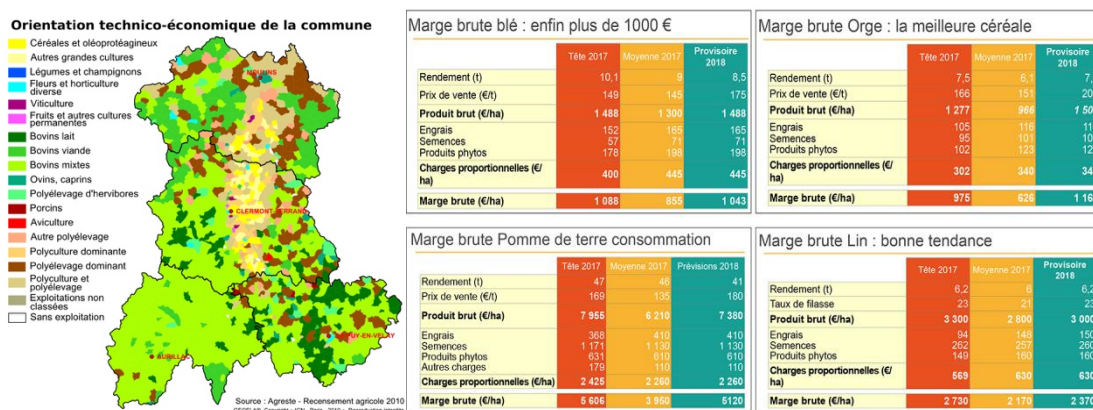
opérations peut être réduit si l'agriculteur réalise lui-même le travail. Les techniques de fauche peuvent aussi varier suivant l'industriel et conditionner les frais de culture. Le tableau de rentabilité ci-dessous vous présente donc, à titre d'information, une estimation des frais et des recettes de la culture de chanvre ; elle ne présente en aucun cas une valeur contractuelle.

Tableau 1 : Marge brute de différents types de chanvre

Opérations	Chanvre battu (€/ha)	Chanvre battu bio (€/ha)	Chanvre non battu (€/ha)		
Labour	60	60	60		
Déchaumage	30	30	30		
Semences (4€/kg)	160	160	160		
Rotative et semis	60	60	60		
Fertilisation	90	180	90		
Molsson	150	150	0		
Coûts					
Fauchage	15	15	200		
Pirouette	0	0	15		
Andainage	15	15	15		
Presse (ballot 300 kg)	120	120	120		
Séchage et triage graines	75	75	0		
Sous-total	775	865	750		
Recettes					
Graines	1 t/ha	650	1 t/ha	1200	0
Paille (130 à 175 €/t)	6 t/ha	780	4 t/ha	520	1400
Sous-total	1430	1720	1400	8 t/ha	
Marge brute	655	825	650		

D'une manière générale, le chanvre est loin d'offrir les perspectives de marge brute que l'on retrouve dans le blé, le maïs ou encore la pomme de terre.

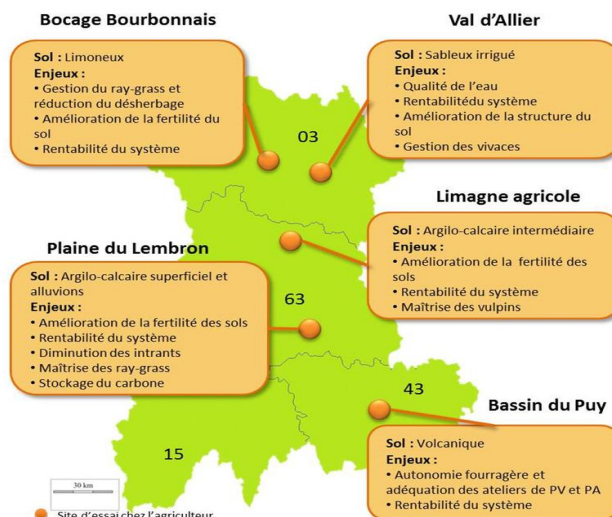
Tableau 2 : Marge brute de quelques productions



Les aspects écologiques

→ 1 ha de chanvre absorbe autant de CO2 qu'1 ha de forêt, soit 15 tonnes.

Figure 7 : Le chanvre, une réponse à différents enjeux sur le territoire auvergnat



Le chanvre dans le bâtiment

Le secteur de la construction est responsable d'environ 10% des émissions de gaz à effet de serre. A lui seul, le béton est responsable de près de 52% des émissions du secteur de construction. En effet, le ciment est produit à partir de calcaire et d'argile extraits de carrières. Ces deux roches sont ensuite concassées et mélangées : 80 % de calcaire pour 20 % d'argile environ. Le mélange est chauffé dans un four à 1.450°C pour obtenir du « clinker ». Une fois broyé, le clinker devient le ciment. Pour obtenir cette température, il faut que les flammes atteignent 2.000°C. Or, une telle combustion est rendue possible grâce à des carburants fossiles (essence, kérosène ou diesel), qui génèrent du dioxyde de carbone dans l'atmosphère. Le procédé contribue ainsi à l'effet de serre, et donc au réchauffement climatique. Depuis plus de 30 ans, les bétons de chanvre sont entrés dans le secteur de la construction, à ce titre, ils pourraient constituer le matériau biosourcé associé au développement des éco-quartiers de la ville de Clermont-Ferrand.

Tableau 3 : Quelques étapes importantes des Bétons de chanvre

Depuis 30 ans dans les bétons de chanvre

- 1986 Première maison restaurée en béton de chanvre
- 1989 1^{er} présentation du béton de chanvre à Batimat
- 1998 Création de l'association Construire en chanvre
- 2006 Analyse de cycle de vie du béton de chanvre
- 2007 création des Règles Professionnelles
- 2012 Intégration du label granulats chanvre dans les RPro
- 2017 Premier éco-quartier en béton de chanvre
- 2018/19 Programme Pacte : Livre avec les règles de l'art de la construction, tests au feu, enduit, propriétés thermiques et extension des domaines d'applications dans les règles professionnelles

Source : Interchanvre (2020), <https://interchanvre.org/interchanvre>

Le Chanvre présente de nombreux atouts dans le BTP. Il offre des solutions en *hygrothermie* (plus besoin de climatisation, peu de chauffage et grand confort en été comme en hiver) ; *dans l'aspect sanitaire* (absence de Composés Organo-Volatils, COV, une étude de l'ANSES a évalué le coût des COV à près de 19 milliards d'euros

pour 6 polluants) ; dans la régulation de l'humidité ambiante ; dans la production de granulats végétaux (qui se substitue au granulats minéraux, non renouvelables) ; dans l'utilisation de matériaux légers et antisismiques (1m³ de béton = 2 000 kg contre 1 m³ de béton de chanvre = 300 kg) ; dans la durabilité des matériaux (ne tassent pas, résistent aux rongeurs) ; dans la simplification des méthodes de construction ; dans le compostage des matériaux (compostage à vie) ; ou encore dans le comportement au feu (test réalisé par l'École Nationale du Chanvre sur un mur en béton chanvre constitué de 30 cm d'isolation chanvre – chaux³).

Figure 7 : Le cercle vertueux du chanvre



Source : Interchanvre (2020), <https://interchanvre.org/interchanvre>

Conclusion

Autrefois, le chanvre avait une place prépondérante dans la société au même titre que le charbon lors de la révolution industrielle ou le pétrole aujourd'hui, un rôle stratégique. C'est même un matériau à l'origine de plusieurs conflits. Parmi les causes

³ <http://ecolenationaleduchanvre.com/test-de-resistance-feu-beton-de-chanvre/>. Ses essais ont été également confirmés par les tests réalisés par la société BCB (2016) sur les produits de sa gamme Tradical (test de réaction au feu par un organisme certifié COFRAC, le laboratoire National de Métrologie et d'Essais (LNE). Les essais ont été menés selon la norme européenne EN 13501 – 1 (en vigueur depuis 2004, qui classe les réactions des produits face au feu). Différentes caractéristiques ont été étudiées : inflammabilité, propagation de flamme, dégagement de chaleur (Figra), production de fumées (Smogra), émission de gouttelettes ou projection de particules enflammées... Et les valeurs obtenues sont satisfaisantes pour BCB. Pour les solutions Béton Chanvre Mur Isolant et Isolant Toiture, c'est un classement B-s1 d0 qui a été déterminé, tandis que pour l'Enduit hygrométrique, c'est un classement A2-s1 d0 qui s'est révélé. En clair, le béton de chanvre résiste à une attaque prolongée des flammes (ou d'un objet incandescent isolé) tout en limitant la progression des flammes. L'enduit est, lui, pratiquement incombustible. Et l'ensemble des produits n'émettent que de très faibles fumées, sans propagation de gouttelette, ni de particule enflammée. <https://www.batiactu.com/edito/beton-chanvre-demontre-sa-bonne-tenue-au-feu-47292.php>

de la seconde guerre d'Indépendance de 1812, dans laquelle les États-Unis s'affrontèrent à l'Angleterre, on trouve la question de l'approvisionnement en cannabis/chanvre russe. C'est aussi pour le chanvre russe que Napoléon et ses alliés envahirent la Russie. Cependant, avec l'émergence du pétrole, le chanvre a perdu sa place dans la société. Les enjeux tels que le réchauffement climatique ou encore l'accroissement démographique, semblent remettre au goût du jour le chanvre. Ce dernier est une plante qui aujourd'hui est intégralement travaillée, sa multifonctionnalité lui confère parfaitement le rôle de pétrole vert, satisfaisant les trois piliers du développement durable, à savoir les piliers économique, environnemental, et social.

Bibliographie

http://www.cellule-eco-rhone-alpes.asso.fr/download/Etudes/Economie_Circulaire/Etude_Materiaux_dans_secteur_Construction_en_ARA_DEF.pdf

http://www.auvergne-rhone-alpes.developpement-durable.gouv.fr/IMG/pdf/5_Evolution-Filieres_de_materiaux_biosources_cle5d5eef.pdf

<https://www.chanvregardois.com/production-conduite-culture>

<https://www.terre-net.fr/observatoire-technique-culturale/strategie-technique-culturale/article/chanvre-culture-econome-intrants-itineraire-technique-217-49381.html>

http://agreste.agriculture.gouv.fr/en-region/auvergne/?debut_ss_article_pub=10

<https://www.audelor.com/fileadmin/Audelor/Publications/Communications/communication57.pdf>

<https://www.futura-sciences.com/planete/questions-reponses/rechauffement-climatique-fabrication-ciment-participe-t-elle-rechauffement-climatique-4090/>

https://fr.wikipedia.org/wiki/Histoire_du_chanvre

https://www.construire-en-chanvre.fr/documents/pdf/formations/CenC_Bonnes_Pratiques_Tome_3.pdf